



Direction Régionale de l'Environnement  
CHAMPAGNE-ARDENNE



# INVENTAIRE DU PATRIMOINE NATUREL DE LA REGION CHAMPAGNE-ARDENNE

## Forêt d'Othe et ses abords

L'inventaire du Patrimoine naturel dénommé inventaire des Zones naturelles d'intérêt écologique, floristique et faunistique (Znieff) a notamment pour but de vous aider à connaître et à mieux gérer les richesses naturelles de votre commune. Cet inventaire national, initié en 1982 par le Ministère chargé de l'Environnement, a été financé en Champagne-Ardenne par l'Etat et le Conseil Régional. Il a été actualisé et complété entre 1997 et 2003.

La nature constitue une richesse qui contribue à la qualité de notre vie quotidienne ; elle peut constituer un atout pour le développement économique de notre région. Les zones naturelles inventoriées dans les Znieff sont comparables aux monuments et aux oeuvres d'art. Comme tout patrimoine, elles doivent être protégées et entretenues pour être transmises intactes ou restaurées aux générations futures.

Une Znieff est une zone de superficie variable dont la valeur biologique élevée est due à la présence d'espèces animales et végétales rares et (ou) à l'existence de groupements végétaux remarquables. Elle peut présenter également un intérêt particulier d'un point de vue paysager, géologique ou hydrologique par exemple.

Votre commune est concernée par une ou plusieurs des 814 Znieff de la région Champagne-Ardenne. Nous vous présentons ici celle dite de la **Forêt d'Othe et ses abords**.

Une zone naturelle est souvent un milieu fragile et menacé. Compte-tenu de l'intérêt que présente le Patrimoine Naturel pour chacun d'entre nous, nous vous remercions des actions qu'il vous sera possible d'initier en vue de sensibiliser à cet important problème le plus large auditoire.

**Communes d'Auxon, Aix-en-Othe, Bucey-en-Othe, Bercenay-en-Othe, Bouilly, Chamoy, Chenegy, Coursan-en-Othe, Eaux-Puiseaux, Estissac, Fontvannes, Javernant, Laines-aux-Bois, Maraye-en-Othe, Messon, Montigny-les-Monts, Nogent-en-Othe, Prugny, Saint-Mards-en-Othe, Saint-Phal, Sommeval, Souligny, Vauchassis, Villeneuve-au-Chemin, Villery, Vosnon et Sormery**

Départements de l'Aube et de l'Yonne

**Forêt d'Othe et ses abords**

Znieff n° 210020027

### **Un des massifs forestiers les plus prestigieux de l'Aube**

Par son étendue, par son caractère typique, par la richesse de sa flore et de sa faune, la forêt d'Othe se range parmi les sites majeurs du département de l'Aube.

Les types forestiers sont très typiques : chênaie-charmaie (type dominant), hêtraie-chênaie acidiphile (sur limon), hêtraie et ponctuellement chênaie pubescente de versant sud. Des boisements secondaires de recolonisation, des végétations de pelouses et de lisières thermophiles, des éboulis de carrières abandonnées d'une part et des mares forestières et leurs milieux associés d'autre part, complètent l'intérêt du site.

La chênaie thermophile à chêne pubescent possède un intérêt biologique important, ce type forestier atteignant dans l'Aube sa limite d'aire de répartition. On peut observer, sous son couvert, une orchidée protégée en Champagne-Ardenne, le céphalanthère à feuilles en épée. Cette forêt clairière permet la survie de certaines espèces des lisières thermophiles, dont deux sont protégées : le géranium sanguin et le peucedan d'Alsace (espèce continentale rare en France).

Les céphalanthères sont des orchidées rares dans l'Aube. L'une d'elles se rencontre dans les secteurs secs et semi-ombrés de la Forêt d'Othe, ses sous-bois peu épais et ses lisières. Il s'agit du **céphalanthère à feuilles en épée**, protégé en Champagne-Ardenne.



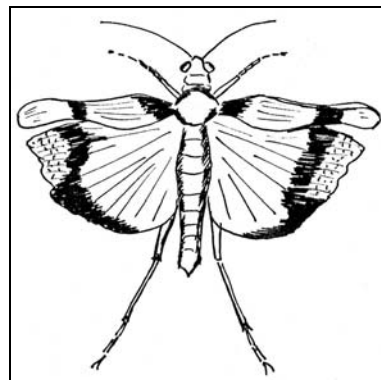
Certaines pentes crayeuses portent des pelouses relictuelles exceptionnellement riches en orchidées, dont une est protégée au niveau régional, l'orchis odorant (à odeur de vanille), accompagnée de l'ophrys araignée (rare en Champagne-Ardenne),

l'homme-pendu, l'épipactis brun-rougeâtre, l'orchis mâle, l'orchis bouffon, l'orchis militaire, l'orchis pourpre, l'orchis bouc, l'orchis mouche, l'orchis pyramidal, l'ophrys frelon, l'ophrys mouche, l'ophrys abeille, etc. On y observe également le lin français (protégé au niveau régional, en régression considérable en Champagne-Ardenne et menacée de disparition à moyen terme) et le gaillet de Fleurot (espèce endémique présente seulement dans la moitié Nord de la France et dans le sud-ouest de l'Angleterre).

### Un ensemble faunistique exceptionnel

Les insectes sont très diversifiés, avec certaines espèces rares en Champagne-Ardenne, notamment un papillon, le nacré de la sanguisorbe, une libellule, le cordulégastre annelé, trois sauterelles, deux criquets chanteurs et un criquet coloré, l'oedipode turquoise

**L'oedipode bleu** ou **oedipode turquoise** est un criquet aux ailes vivement colorées de bleu vif. Perturbé, il s'envole et les couleurs des ailes deviennent visibles. A terre, il se confond avec le sol grâce aux couleurs ternes de son corps. L'oedipode bleu habite les gazons chauds et secs, présentant çà et là un sol nu. Il est très rare dans l'Aube.

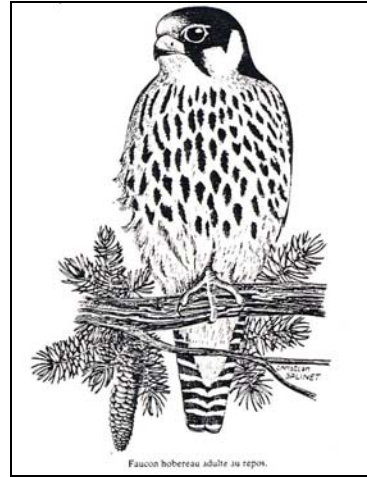


Le lézard des souches, le lézard et la coronelle lisse se rencontrent sur les coteaux bien exposés, ils sont totalement protégés sur le territoire national depuis 1993.

La diversité en oiseaux est grande, avec certains oiseaux peu communs comme par exemple le faucon hobereau et le pic mar dans les bois, le pouillot de Bonelli, l'alouette lulu, le bruant zizi et l'engoulevent d'Europe (en régression très sensible) qui affectionnent les lieux secs et ensoleillés, la pie-grièche écorcheur, la pie-grièche grise, la huppe fasciée et le tarier d'Europe qui se rencontrent plutôt dans les milieux ouverts et bocagers de bordure.

D'autres espèces plus communes fréquentent également le site : dans les bois se rencontrent de nombreux pics, mésanges, fauvettes, la bécasse des bois, la sittelle torchepot... De nombreux rapaces survolent le site à la recherche de nourriture et de lieu de nidification, comme par exemple la bondrée apivore, le milan royal, l'autour des palombes, l'épervier d'Europe, le faucon crécerelle et la buse variable.

Le **faucon hobereau** est l'un des faucons les moins communs de la Champagne-Ardenne. Son vol est rapide : il capture hirondelles, alouettes, insectes divers en volant au crépuscule. Il fréquente les boisements clairs, les plaines et collines avec des boqueteaux et arbres disséminés. On le rencontre notamment sur le pourtour de la forêt d'Othe.



Des chauves-souris hibernent en deux endroits de la Znieff, d'une part au niveau de la source captée dite Fontaine du Crot du Doux sur la commune de Bouilly et d'autre part dans les anciennes carrières de silex des Sonneries à Javernant. Ils accueillent en tout cinq espèces de chauves-souris en très forte régression en France et en Europe, toutes protégées au niveau national. Il s'agit du petit rhinolophe, du grand rhinolophe, du vespertilion de Bechstein, du vespertilion à moustaches et de l'oreillard commun : ces cavités constituent un des sites d'hibernation les plus importants pour le vespertilion de Bechstein dans tout le Nord-Est de la France et les anciennes carrières de silex représentent le seul site connu dans le pays d'Othe pour l'hibernation, le transit et la reproduction des rhinolophes.

### **Une protection et une gestion possibles**

L'existence d'une Znieff ne signifie pas qu'une zone doive être protégée réglementairement : cependant il vous appartient de veiller à ce que vos documents d'aménagement assurent sa pérennité ; il conviendrait à ce titre que la zone soit inscrite en zone Np (zone naturelle patrimoniale) au plan local d'urbanisme (PLU). La présence d'espèces protégées par la loi a permis par ailleurs la prise d'un Arrêté Préfectoral de Protection de Biotope : une partie des pelouses de Sommeval est protégée depuis le 30/10/90 et en partie louée et gérée par le Conservatoire du Patrimoine Naturel de Champagne-Ardenne.

### **Un intérêt fondamental pour la commune**

Le maintien en état d'une telle zone présente pour votre commune un intérêt géologique et géomorphologique (elle abrite un vaste réseau karstique de gouffres, dolines et une rivière souterraine) biologique, économique, paysager et touristique majeur avec la conservation d'un patrimoine irremplaçable.