



La sécurité routière dans l'Aube

Flash Info d'avril 2021



Liberté • Égalité • Fraternité
RÉPUBLIQUE FRANÇAISE

PRÉFET DE L'AUBE

État mensuel



Direction Départementale des Territoires de l'Aube

Service Réseaux Risques et Crises

Bureau Sécurité Routière et Déplacements

Observatoire Départemental de la Sécurité Routière

Contact : Philippe Richier
Tél : 03 25 46 21 04

philippe.richier@aube.gouv.fr

SÉCURITÉ ROUTIÈRE
VIVRE, ENSEMBLE.

Ce mois de janvier* comparé au même mois de l'année dernière fait apparaître une baisse significative de l'accidentalité avec 22 accidents en janvier 2021 contre 42 accidents en janvier 2020.

Il n'y a eu aucun tué, en janvier 2021. Le nombre de tués était de 4 en janvier 2020.

On constate une baisse significative du nombre total de blessés (-28) en relation avec la baisse du nombre d'accidents (-20). La baisse du nombre des blessés hospitalisés reste, par contre, très limitée (-1).

En ce qui concerne les accidents par zone, la baisse de l'ensemble des indicateurs concerne aussi bien la zone gendarmerie que la zone police .

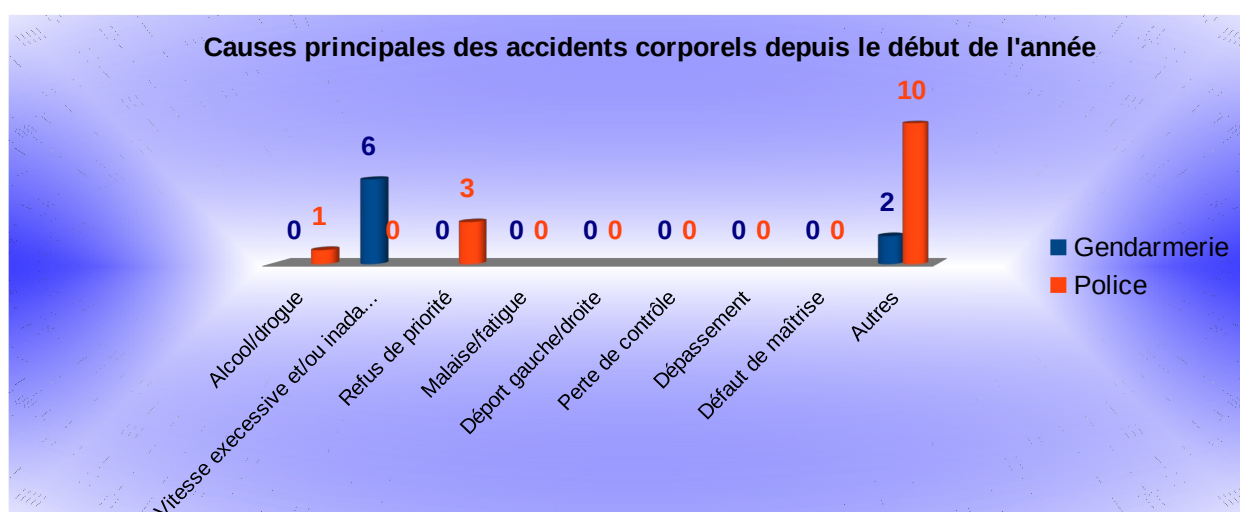
*chiffres non consolidés

	Données du mois de Janvier 2020	Données du mois de Janvier 2021	Evolution	
Accidents	42	22	-20	▼
Tués	4	0	-4	▼
Total des Blessés	56	28	-28	▼
Dont Hospitalisés	9	8	-1	▼

Zone	Janvier 2020	Janvier 2021	Evolution		zone POLICE	Janvier 2020	Janvier 2021	Evolution	
GENDARMERIE									
Accidents	10	8	-2	▼	Accidents	32	14	-18	▼
Tués	1	0	-1	▼	Tués	3	0	-3	▼
Total des Blessés	14	12	-2	▼	Total des Blessés	42	16	-26	▼
Dont Hospitalisés	7	6	-1	▼	Dont Hospitalisés	2	2	0	▬

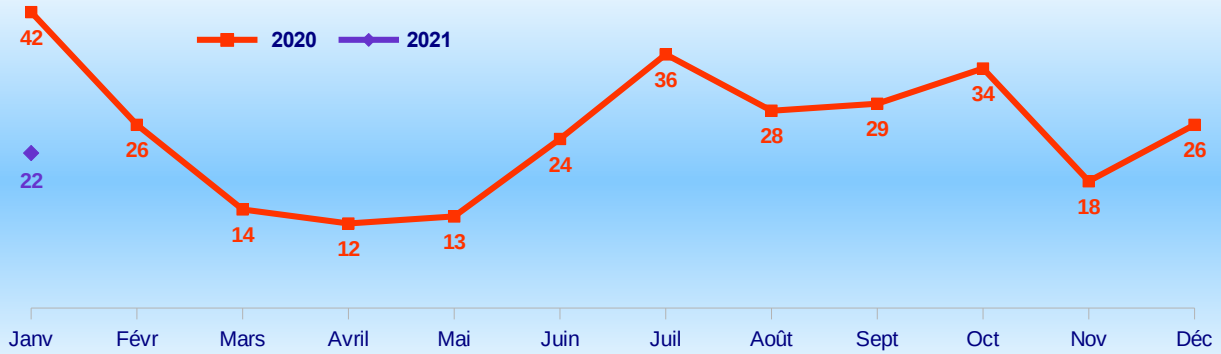
Comparaison des ATBH cumulés depuis le début de l'année entre 2020 et 2021

Mois	Zone	Accidents		Tués		Total blessés		Blessés hospitalisés	
		2020	2021	2020	2021	2020	2021	2020	2021
Janvier	Gendarmerie	10	8	1	0	14	12	7	6
	Police	32	14	3	0	42	16	2	2
Février	Gendarmerie								
	Police								
Mars	Gendarmerie								
	Police								
Avril	Gendarmerie								
	Police								
Mai	Gendarmerie								
	Police								
Juin	Gendarmerie								
	Police								
Juillet	Gendarmerie								
	Police								
Août	Gendarmerie								
	Police								
Septembre	Gendarmerie								
	Police								
Octobre	Gendarmerie								
	Police								
Novembre	Gendarmerie								
	Police								
Décembre	Gendarmerie								
	Police								
Total par zone et par catégorie	année	Accidents		Tués		Total blessés		Blessés hospitalisés	
		2020	2021	2020	2021	2020	2021	2020	2021
	Gendarmerie	10	8	1	0	14	12	7	6
Police	32	14	3	0	42	16	2	2	
Total cumulé pour les 2 zones		42	22	4	0	56	28	9	8

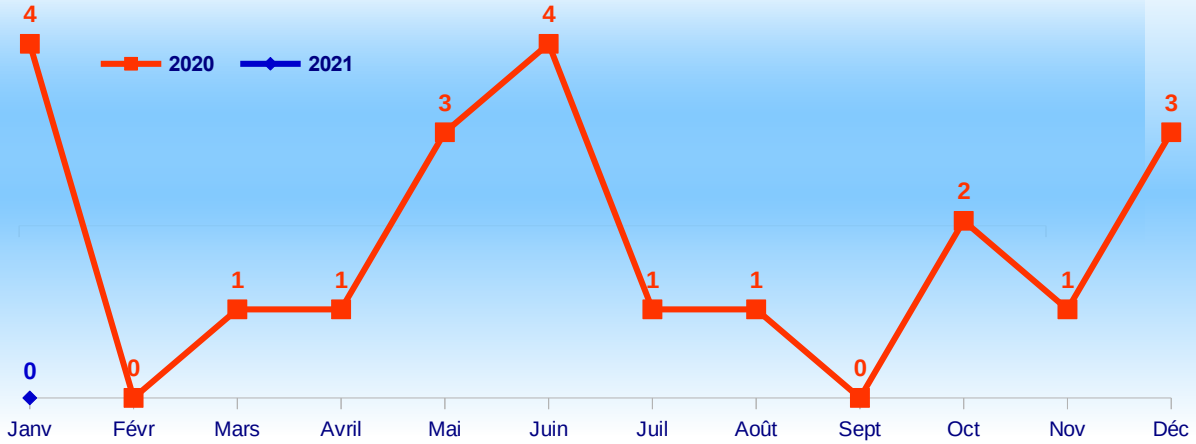


Données locales sous réserve de consolidation

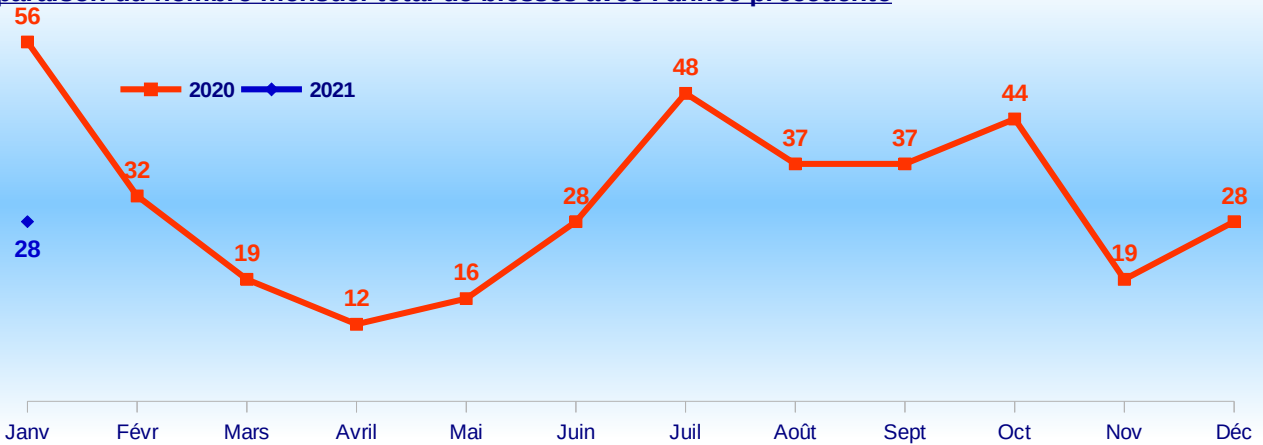
Comparaison du nombre des accidents mensuels avec l'année précédente



Comparaison du nombre mensuel de tués avec l'année précédente



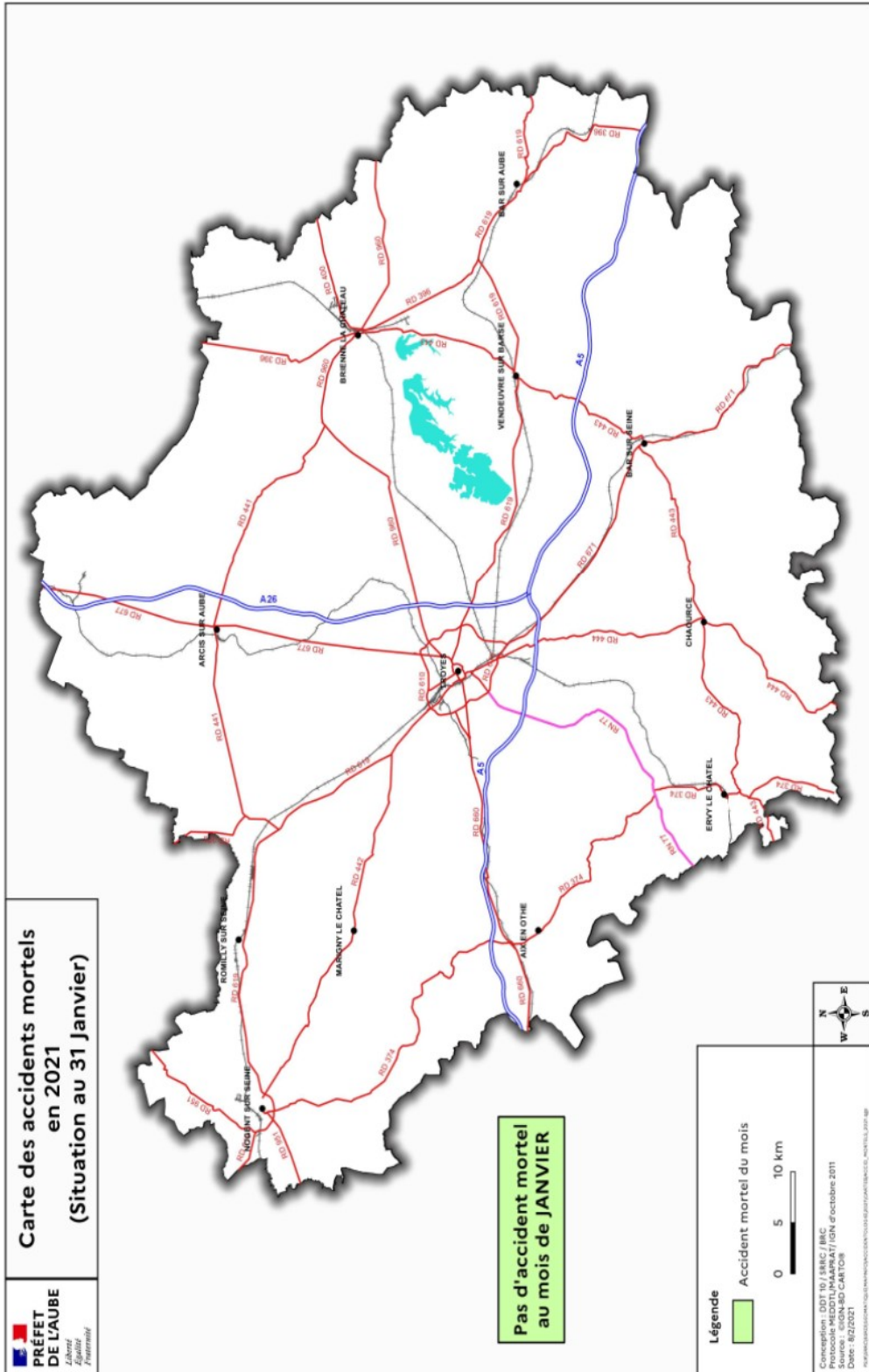
Comparaison du nombre mensuel total de blessés avec l'année précédente



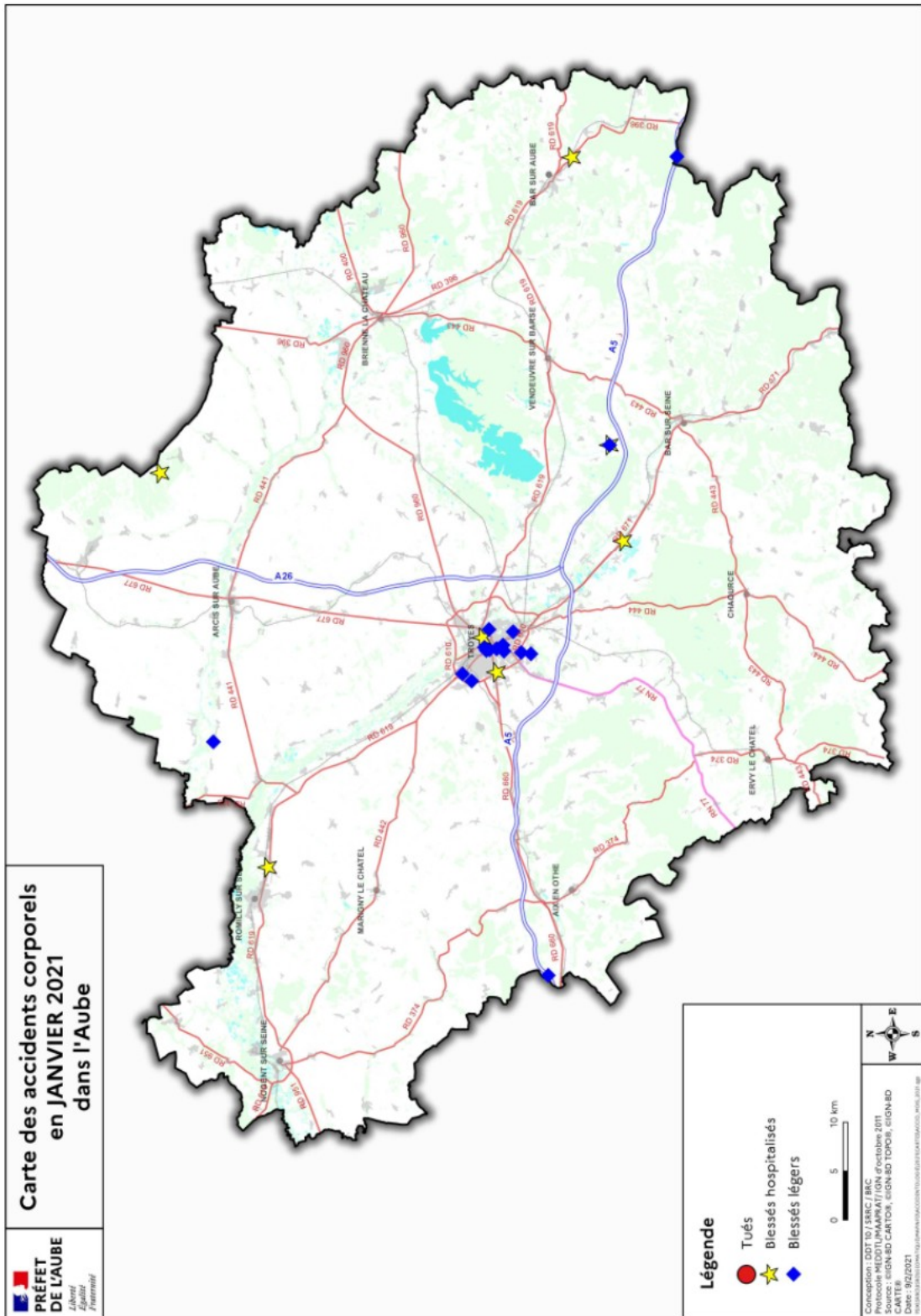
Comparaison du nombre mensuel de blessés hospitalisés avec l'année précédente



Carte des accidents mortels de Janvier 2021



Carte des accidents corporels de Janvier 2021



Observatoire des comportements

Alors que le fichier **BAAC*** permet des analyses sur les comportements des personnes impliquées dans les accidents, **l'ONISR**** organise chaque année des campagnes d'observation des vitesses en circulation et des comportements. Ceci permet d'analyser ce que les répondants déclarent faire ou ne pas faire lorsqu'ils sont au volant ou en déplacement en mesurant chaque année aux mêmes endroits la part de conducteurs déviant de la règle.

Les comportements sont observés par une société spécialisée pour le compte de **l'ONISR****. Ils concernent le port de la ceinture de sécurité, le port du casque pour les deux-roues motorisés et les cyclistes, l'utilisation du téléphone en conduite et le niveau d'occupation des véhicules.

En 2019, les ceintures arrières ont été moins bouclées en ville, mais plus sur autoroutes

Le taux de port de la **ceinture de sécurité** par les occupants de véhicules de tourisme est globalement stable par rapport à l'année précédente ; la seule variation significative observée est une baisse de 6 points (de 87 % à 81 %) du port de la ceinture à l'arrière dans les grandes agglomérations, où on note qu'un quart des adultes ne la portent pas. Hors agglomération le taux de port est de l'ordre de 99,5 % à l'avant et de 91 % à l'arrière sur autoroute ; en traversée de petites agglomérations et dans les grandes agglomérations, le taux de port à l'avant est similaire, autour de 98,8%. La comparaison entre jours ouvrés et week-end ne met pas en évidence d'écart significatif excepté pour le port de la ceinture à l'arrière sur les autoroutes où le taux est supérieur de 7 points pour les adultes le week-end, alors qu'il est sensiblement identique pour les enfants.

Pour les usagers de véhicules utilitaires légers, le taux de port de ceinture observé à l'avant est de 94,5 % hors agglomération et de 92 % en agglomération, valeurs qui restent sensiblement inférieures à celles observées pour les véhicules de tourisme.

En France métropolitaine, le casque est généralement bien porté en deux-roues motorisés, beaucoup moins mais en hausse à vélo

Le **port du casque par les usagers de deux-roues motorisés** est quasi-général en France métropolitaine en et hors agglomération. En 2019, seuls 6 usagers sur les 360 observés en agglomération ne le portaient pas.

Le **port du casque par les cyclistes**, observé en agglomération depuis 2016, est de 26 % les jours ouvrés en 2019, en progression depuis 2016. Sur l'ensemble de la semaine (jours ouvrés et week-end) il est en progression de 5 points par rapport à 2018 (29 % contre 24 %).

L'usage du téléphone en hausse

Les observations de l'utilisation du téléphone montrent une forte hausse en 2019, portée par un usage croissant du téléphone en agglomération par les conducteurs de véhicules de tourisme (VT) et de véhicules utilitaires (VU), et même par les cyclistes. En 2019, 14 % des conducteurs de VU et 20 % des cyclistes observés dans les grandes agglomérations portaient un combiné en main, une oreillette ou un casque audio contre respectivement 8 % et 6 % en 2018. Le taux d'utilisation par les automobilistes varie de 2,2 % à 5,8 % selon le type de réseau routier. L'utilisation pendant la conduite du téléphone ou des oreillettes est autour de 5 % hors agglomération pour les conducteurs de VU et de poids lourds.

BAAC* : Bulletin Analyse Accident Corporel

l'ONISR** : Observatoire National Interministériel de la Sécurité Routière

SÉCURITÉ ROUTIÈRE
VIVRE, ENSEMBLE.